



Ce document a été mis en ligne par l'organisme [FormaV®](#)

Toute reproduction, représentation ou diffusion, même partielle, sans autorisation préalable, est strictement interdite.

Pour en savoir plus sur nos formations disponibles, veuillez visiter :

[www.formav.co/explorer](http://www.formav.co/explorer)

|                |  |   |  |
|----------------|--|---|--|
| DANS CE CADRE  | Session :  |   |  |
|                | Examen :   |   |  |
|                | Spécialité/option :  | Repère de l'épreuve :   |  |
|                | Épreuve/sous épreuve :   |   |  |
|                | NOM :<br><small>(en majuscule, suivi s'il y a lieu, du nom d'épouse)</small> |   |  |
|                | Prénoms :  | N° du candidat  |  |
|                | Né(e) le :   | <small>(le numéro est celui qui figure sur la convocation ou liste d'appel)</small> |  |
| NE RIEN ÉCRIRE | Appréciation du correcteur   |   |  |
|                | Note :   |   |  |

Il est interdit aux candidats de signer leur composition ou d'y mettre un signe quelconque pouvant indiquer sa provenance.

**CERTIFICAT D'APTITUDE PROFESSIONNELLE**

**MÉTIERS DE LA MODE – VÊTEMENT TAILLEUR**

**ÉPREUVE : EP1 Analyse et exploitation de données esthétiques et techniques**

**SESSION 2023**

**Durée de l'épreuve : 3 heures**  
**Coefficient : 4**

Dès que le sujet vous est remis, assurez-vous qu'il est complet.

Le sujet contient 12 pages numérotées de 1/12 à 12/12.

L'usage de la calculatrice avec mode examen actif est autorisé.  
L'usage de calculatrice sans mémoire « type collège » est autorisé.  
L'échange de calculatrice entre les candidats pendant les épreuves est interdit.

**RENDRE LA TOTALITÉ DU SUJET.**

|  |                     |                 |               |
|--|---------------------|-----------------|---------------|
| CAP MÉTIERS DE LA MODE – VETEMENT TAILLEUR                                 | 2306 CAP MMVT EP1 1 | Session 2023    | Sujet         |
| ÉPREUVE EP1 : Analyse et exploitation de données esthétiques et techniques | Durée : 3 h         | Coefficient : 4 | Page 1 sur 12 |

NE RIEN ÉCRIRE DANS CE CADRE

### Présentation du dossier sujet

Le sujet est composé :

- des compétences évaluées ; page 2
- d'un contexte de l'étude ; page 3
- d'un « dossier questionnaire » ; page 4 à 9
- annexe 1 : planche à patron ; page 10 à 11
- annexe 2 : étiquette d'anonymat ; page 12
- d'un « dossier ressources » distinct. page 1 à 9

### Compétences évaluées :

Les problématiques du sujet permettent d'évaluer les compétences suivantes :

#### C1.1 Collecter les données de la demande

- **C1.1.1** Consulter et réunir une documentation relative aux matériaux
- **C1.1.2** Inventorier les caractéristiques relatives à la nature et à l'esthétique du modèle
- **C1.1.3** Rechercher les données relatives : à l'origine et à l'aspect des matériaux

#### C1.2 Lire, décoder, sélectionner et classer les informations

- **C1.2.1** Interpréter les différentes formes de langage (symboliques, schématiques, graphiques)
- **C1.2.3** Extraire les instructions utiles qui situent l'opération à réaliser : les caractéristiques du modèle, les matières d'œuvre, les matériels, les techniques à mettre en œuvre, le grade de qualité

#### C1.3 Identifier les éléments constitutifs du vêtement

- **C1.3.1** Identifier les formes relatives aux éléments du vêtement

#### C2-1 Participer à la construction des éléments du modèle

- **C2.1.1** Transformer un patron ou patronnage existant de modèle simple
- **C2.1.2** Relever tout ou partie d'un modèle
- **C2.1.3** Finaliser les éléments du patron ou du patronnage : contrôle des formes, contrôle dimensionnel, identification des éléments, les indications utiles à la fabrication (crans de montage, valeurs de couture, DL...)

### Consignes de travail :

Vous répondrez au questionnaire en vous référant aux documents techniques constituant le « dossier ressources » à chaque fois que cela est indiqué au niveau de la question :

|                             |  |            |
|-----------------------------|--|------------|
| Question 6                  | DR1                                    | C2.2.1     |
| Dossier ressources concerné | Codification à l'usage des correcteurs | -- - -+ ++ |

NE RIEN ÉCRIRE DANS CE CADRE

Contexte de l'étude :

L'entreprise **LOUVA INTERNATIONAL** souhaite rajeunir et transformer le manteau pour leur prochaine collection. En s'inspirant des lignes ultra féminine et oversize des années 50, le manteau sera composé de plusieurs matières, mêlant les imprimés animaux, les matières en simili et les lainages colorés. Leur modéliste a décidé de suivre les principales améliorations demandées.

- **Créer** un manteau avec une ligne « oversize » et plus graphique en associant les matières.
- **Choisir** un tissu principal chaud pour la saison hivernale.
- **Réduire** l'impact négatif sur l'environnement.
- **Transformer** le bas milieu dos en créant une fente **et créer** des poches.

En tant qu'opérateur de fabrication de l'atelier « **LOUVA INTERNATIONAL** », vous êtes en charge de mettre en œuvre une partie de ces modifications pour l'automne. L'ancien manteau « Villette » s'appellera, après transformation, le manteau « Opportunity ». Le grade de qualité est haut de gamme.

Travail demandé

- 1- **Inventorier** les caractéristiques relatives à la nature et à l'esthétique du manteau.
- 2- **Interpréter** les codes du manteau et **proposer** une déclinaison de cols et de poches sous forme graphique.
- 3- **Étudier** les matériaux, **identifier** les éléments du vêtement et **concevoir** une partie du patronnage du nouveau manteau « Opportunity » à partir du patronnage du manteau « Villette ».

Manteau Villette



Devant

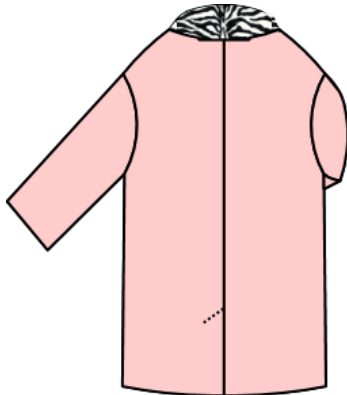


Dos

Manteau Opportunity



Devant



Dos

NE RIEN ÉCRIRE DANS CE CADRE

Dossier questionnaire






| Question 1 - Inventorier les caractéristiques relatives à la nature et à l'esthétique du modèle | C1.1.2 |   |   |    |
|---|--------|---|---|----|
|   | --     | - | + | ++ |

Historique du manteau

Avant de connaître la vocation purement fonctionnelle de protection des intempéries qui est la sienne de nos jours, le manteau permettait à celui qui le portait, d'asseoir sa position sociale. Ainsi, dans la Rome antique, le citoyen libre enroulait sa toge pour se différencier des esclaves. Au Moyen Âge, seuls les nobles admis à la cour avaient le privilège de porter la houppelande. Au XV<sup>e</sup> siècle, il reste réservé à la noblesse puis devient peu à peu un vêtement populaire. À la fin du XVII<sup>e</sup> siècle, les manteaux pour femmes naissent dans leur forme moderne d'une robe ouverte à l'avant.

De nombreux créateurs de mode ont relevé ce défi en concevant un vêtement profondément ancré dans la culture populaire tout en étant particulièrement créatif : Jacques Fath, Christian Dior, Cristobal Balenciaga, Pierre Cardin, Chanel, André Courreges, Jean Patou, Pierre Balmain, Christian Lacroix, Yves Saint-Laurent, Vivienne Westwood.

Observer et replacer le n° de chaque vêtement ci-dessous dans la case qui correspond à l'année du modèle :

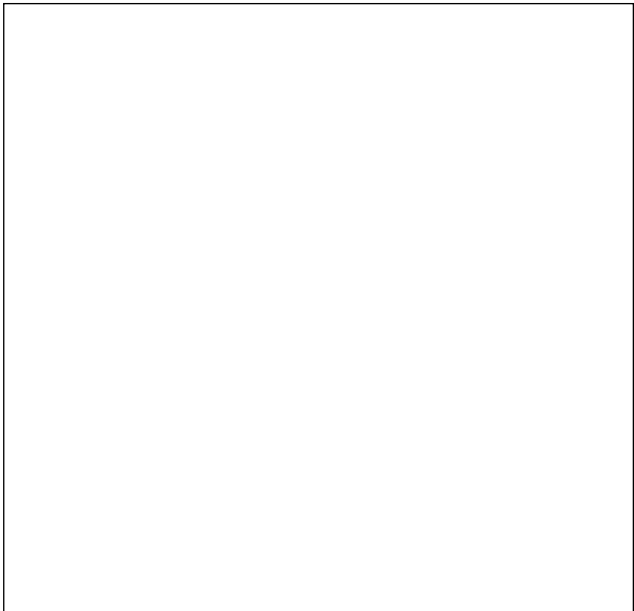
|   |   |  |   |   |
|---|---|--|---|---|
|  |  |  |  |  |
| 1   | 2   | 3  | 4   | 5   |

| Année du modèle | Description             | Numéro |
|-----------------|-------------------------|--------|
| 1952            | Manteau Jacques Fath    | ----   |
| 2018            | Manteau Chanel          | ----   |
| 1960            | Manteau André Courrèges | ----   |
| 1961            | Manteau Pierre Balmain  | ----   |
| 1950            | Manteau Christian Dior  | ----   |

NE RIEN ÉCRIRE DANS CE CADRE

|  |      |        |   |   |    |
|--|------|--------|---|---|----|
| Question 2 - Interpréter les différentes formes de langage | DR 1 | C1.2.1 |   |   |    |
|  |      | --     | - | + | ++ |

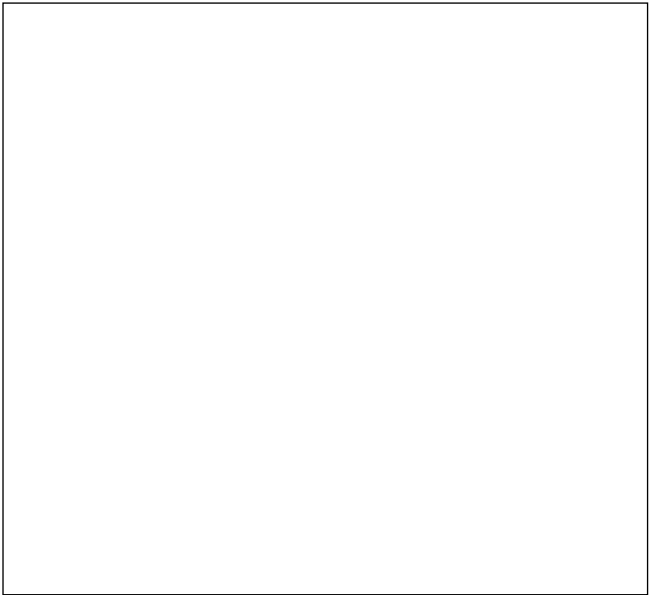
En observant la documentation ressource DR1, **relever** graphiquement deux exemples d’éléments de produit pour un col et une poche, pour faire des propositions qui pourraient être adaptées au futur manteau, dans les cadres ci-dessous.



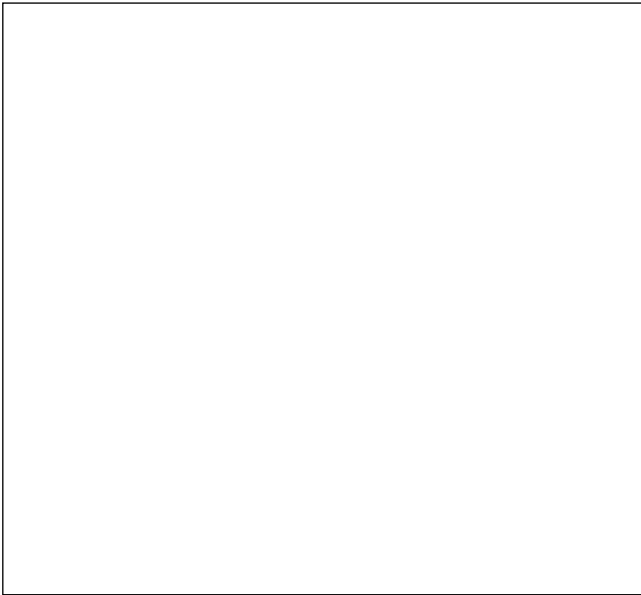
Relevé graphique d’un col N°1



Relevé graphique d’une poche N°1



Relevé graphique d’un col N°2



Relevé graphique d’une poche N°2

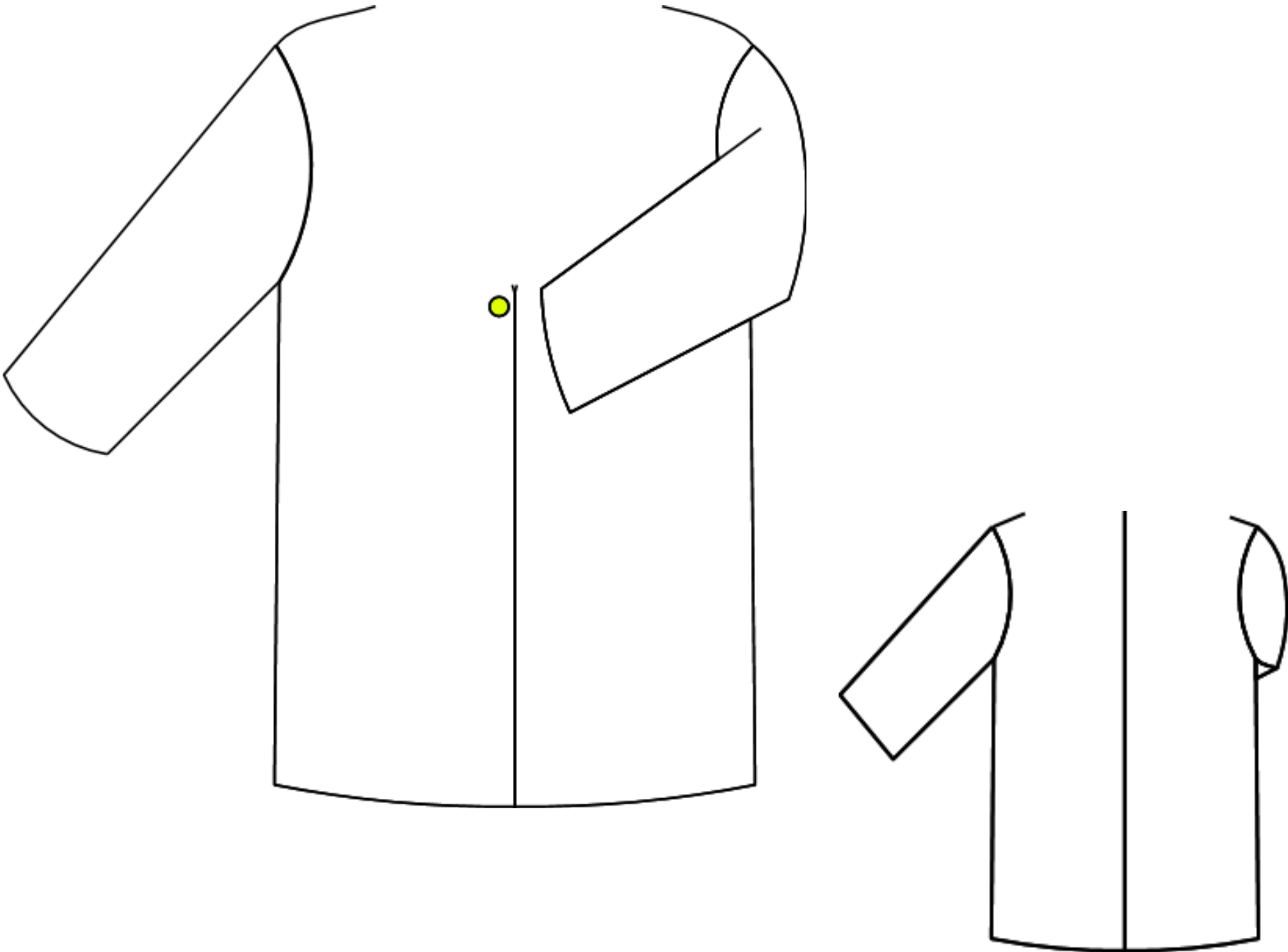
NE RIEN ÉCRIRE DANS CE CADRE

|  |              |        |   |   |    |
|--|--------------|--------|---|---|----|
| Question 3 – Extraire les instructions utiles qui situent l’opération à réaliser | DR 1 et DR 2 | C1.2.3 |   |   |    |
|  |              | --     | - | + | ++ |

**Réaliser** le dessin à plat de votre proposition à la question n°2, du col et des poches du manteau « Opportunity », et faites une proposition graphique et colorée en vous aidant du DR2.  
**Contrainte :** Le corps sera en lainage de couleur uni, le col sera en imitation peau de léopard ou zèbre en 100% polyacrylique et les poches en simili.

*Tous vos rendus seront en couleurs, soigneusement légendés et comporteront toutes les indications techniques permettant une parfaite compréhension. Toutes les techniques graphiques sont autorisées à l’exception des techniques à séchage lent (gouache, acrylique, aquarelle ...).*

Dessin à plat de votre modèle, avec col et poches :



NE RIEN ÉCRIRE DANS CE CADRE

Question 4 - Consulter et réunir une documentation relative aux matériaux

DR 3

C1.1.1

|    |   |   |    |
|----|---|---|----|
| -- | - | + | ++ |
|----|---|---|----|

4.1. Citer l'origine de la laine : .....

4.2. Définir la certification Woolmark en précisant la garantie pour les consommateurs.

.....

.....

4.3. Citer l'origine du polyacrylique : .....

4.4. Citer trois inconvénients de la matière acrylique dans le cas d'une utilisation quotidienne.

.....

Question 5 - Rechercher les données relatives à l'origine et à l'aspect des matériaux

DR 3

C1.1.3

|    |   |   |    |
|----|---|---|----|
| -- | - | + | ++ |
|----|---|---|----|

Le manteau « Opportunity » sera réalisé dans un drap de laine mélangée : 80% laine et 20% polyester. Le col sera en imitation peau de léopard ou zèbre en 100% polyacrylique. Les poches seront en simili cuir.

Le manteau sera doublé dans une doublure Bemberg en 100% polyester.

Les fonds de poche seront réalisés dans cette doublure.

Proposer un code d'entretien pour le manteau en tenant compte des associations de matières.

Définir chaque sigle.



.....



NE RIEN ÉCRIRE DANS CE CADRE

Question 6 – Identifier les formes relatives aux éléments du vêtement

DR 4

C1.3

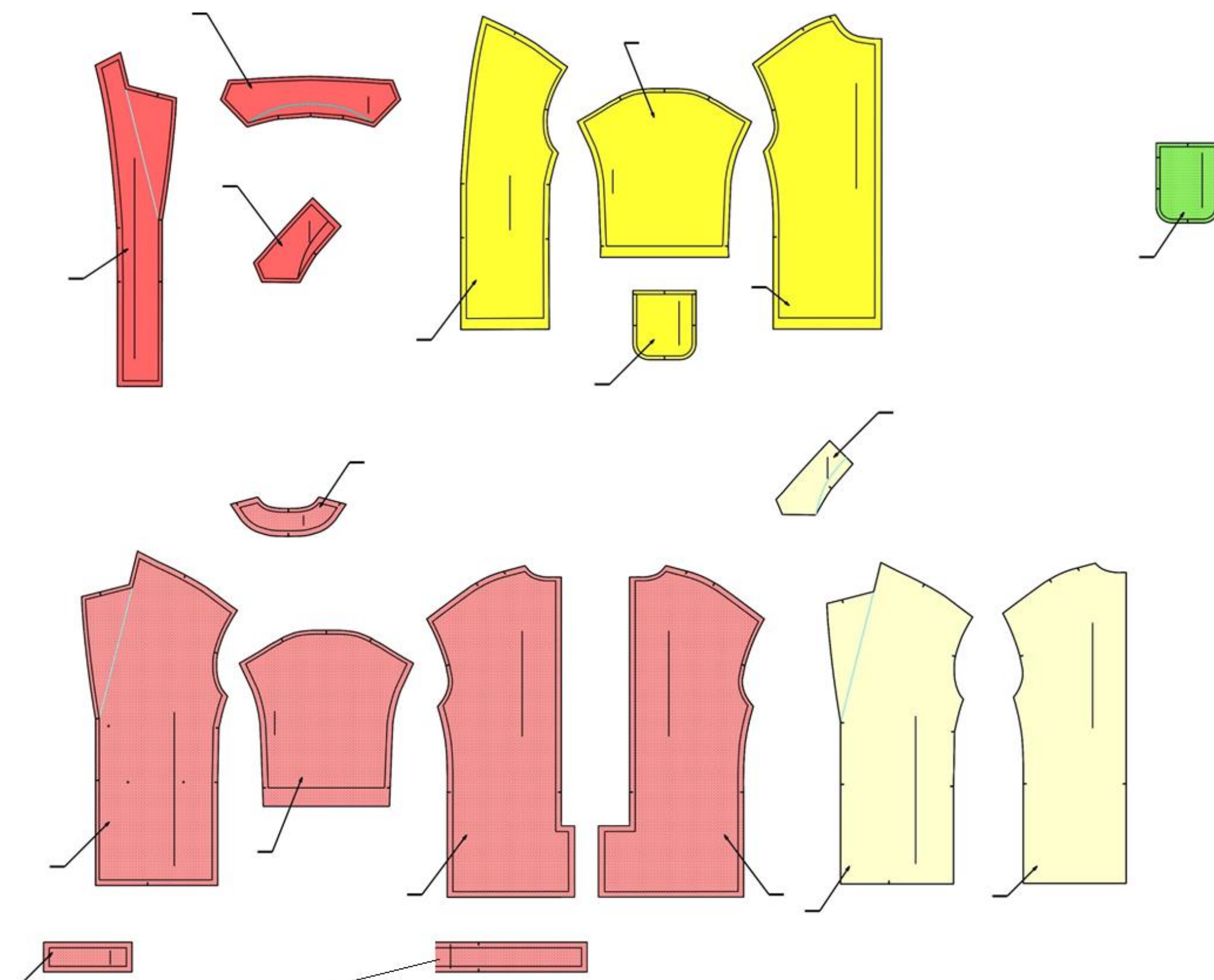
--

-

+

++

**Repérer** les éléments constitutifs du manteau « Opportunity » en vous aidant du croquis en page 3 du sujet et de la nomenclature fournie en DR4.



NE RIEN ÉCRIRE DANS CE CADRE

|   |                |        |   |   |    |
|---|----------------|--------|---|---|----|
| Question 7 -Transformer un patron ou patronnage existant de modèle simple | DR 5- annexe 1 | C2.1.1 |   |   |    |
|   |                | --     | - | + | ++ |

7.1 - **Construire** les éléments de patron nécessaires de la poche (tissu et doublure) sur feuille de coupe et sur le document annexe 1 pour la fente.

|   |      |        |   |   |    |
|---|------|--------|---|---|----|
| Question 8 - Relever tout ou partie d’un modèle | DR 6 | C2.1.2 |   |   |    |
|   |      | --     | - | + | ++ |

8.1 - **Ajouter** les valeurs de couture et les repères de montage sur les nouveaux éléments obtenus de poche, des dos droit et gauche. **Indiquer** les crans de poche nécessaires à la réalisation.

8.2 - **Découper** les patronnages des éléments poche, doublure poche, dos droit et gauche.

|   |      |        |   |   |    |
|---|------|--------|---|---|----|
| Question 9 - Finaliser les éléments du patronnage | DR 4 | C2.1.3 |   |   |    |
|   |      | --     | - | + | ++ |

**Inscrire** tous les renseignements nécessaires à la coupe et au montage sur l’ensemble des nouveaux éléments de patronnage. (Nom du modèle, nom de l’élément, taille, nombre de fois à couper, repère de nomenclature et DL)

Tous les éléments de patronnage seront découpés et rendus dans une même enveloppe qui vous sera fournie.

NE RIEN ÉCRIRE DANS CE CADRE

Annexe 1 : DOS DROIT

MILIEU DOS

BAS VÊTEMENT

NE RIEN ÉCRIRE DANS CE CADRE

ANNEXE 1 : DOS GAUCHE

MILIEU DOS

BAS VÊTEMENT

NE RIEN ÉCRIRE DANS CE CADRE

Annexe 2 : Étiquette : identification des éléments créés du modèle « OPPORTUNITY »

Àagrafer en bas à gauche de l’enveloppe. Ouverture de l’enveloppe en haut sur le verso.

|       |   |          |
|-------|---|----------|
| Plier | <div>CAP MMV tailleur<br/>« OPPORTUNITY »<br/><br/>Numéro :<br/><br/>Session 2023</div> | àagrafer |
|-------|---|----------|

Copyright © 2026 FormaV. Tous droits réservés.

Ce document a été élaboré par FormaV® avec le plus grand soin afin d'accompagner chaque apprenant vers la réussite de ses examens. Son contenu (textes, graphiques, méthodologies, tableaux, exercices, concepts, mises en forme) constitue une œuvre protégée par le droit d'auteur.

Toute copie, partage, reproduction, diffusion ou mise à disposition, même partielle, gratuite ou payante, est strictement interdite sans accord préalable et écrit de FormaV®, conformément aux articles L.111-1 et suivants du Code de la propriété intellectuelle. Dans une logique anti-plagiat, FormaV® se réserve le droit de vérifier toute utilisation illicite, y compris sur les plateformes en ligne ou sites tiers.

En utilisant ce document, vous vous engagez à respecter ces règles et à préserver l'intégrité du travail fourni. La consultation de ce document est strictement personnelle.

Merci de respecter le travail accompli afin de permettre la création continue de ressources pédagogiques fiables et accessibles.