



Ce document a été mis en ligne par l'organisme [FormaV®](#)

Toute reproduction, représentation ou diffusion, même partielle, sans autorisation préalable, est strictement interdite.

Pour en savoir plus sur nos formations disponibles, veuillez visiter :

www.formav.co/explorer

DANS CE CADRE	Session :	
	Examen :	
	Spécialité/option :	Repère de l'épreuve :
	Epreuve/sous épreuve :	
	NOM :	
	(en majuscule, suivi s'il y a lieu, du nom d'épouse)	
NE RIEN ÉCRIRE	Prénoms :	N° du candidat
	Né(e) le :	(le numéro est celui qui figure sur la convocation ou liste d'appel)
	Appréciation du correcteur	
	Note :	

Il est interdit aux candidats de signer leur composition ou d'y mettre un signe quelconque pouvant indiquer sa provenance.

CERTIFICAT D'APTITUDE PROFESSIONNELLE

MÉTIERS DE LA MODE – VÊTEMENT TAILLEUR

ÉPREUVE : EP1 Analyse et exploitation de données esthétiques et techniques

SESSION 2021

Durée de l'épreuve : 3 heures
Coefficient : 4

Dès que le sujet vous est remis, assurez-vous qu'il est complet.

Le sujet contient 9 pages numérotées de 1/9 à 9/9

L'usage de la calculatrice avec mode examen actif est autorisé.
L'usage de la calculatrice sans mémoire, « type collègue » est autorisé.

RENDRE LA TOTALITE DU SUJET

CAP MÉTIERS DE LA MODE – VETEMENT TAILLEUR	2106 CAP MMVT EP1 1	Session 2021	Dossier candidat
ÉPREUVE EP1 : Analyse et exploitation de données esthétiques et techniques	Durée : 3 h	Coefficient : 4	1 / 9

NE RIEN ÉCRIRE DANS CETTE PARTIE

Présentation du dossier sujet

Le sujet est composé :

- des compétences évaluées ; page 2
- d'un contexte de l'étude ; page 3
- d'un « dossier questionnaire » ; page 4 à 7
- de l'annexe 1 : planche à patron ; page 8
- de l'annexe 2 : étiquette d'anonymat ; page 9
- d'un « dossier ressources » distinct. page 1 à 9

Compétences évaluées :

Les problématiques du sujet permettent d'évaluer les compétences suivantes :

C1.1 Collecter les données de la demande

- C1.1.1 Consulter et réunir une documentation relative aux matériaux
- C1.1.2 Inventorier les caractéristiques relatives à la nature et à l'esthétique du modèle
- C1.1.3 Rechercher les données relatives : à l'origine et à l'aspect des matériaux

C1.2 Lire, décoder, sélectionner et classer les informations

- C1.2.1 Interpréter les différentes formes de langage (symboliques, schématiques, graphiques)
- C1.2.3 Extraire les instructions utiles qui situent l'opération à réaliser : les caractéristiques du modèle, les matières d'œuvre, les matériels, les techniques à mettre en œuvre, le grade de qualité

C1.3 Identifier les éléments constitutifs du vêtement

- C1.3.1 Identifier les formes relatives aux éléments du vêtement

C2-1 Participer à la construction des éléments du modèle

- C2.1.1 Transformer un patron ou patronnage existant de modèle simple
- C2.1.2 Relever tout ou partie d'un modèle
- C2.1.3 Finaliser les éléments du patron ou du patronnage : contrôle des formes, contrôle dimensionnel, identification des éléments, les indications utiles à la fabrication (crans de montage, valeurs de couture, DL...)

Consignes de travail :

Vous répondrez au questionnement en vous référant aux documents techniques constituant le « dossier ressources » à chaque fois que cela est indiqué au niveau de la question :

Question 6	DR1	C2.2.1
Dossier ressources concerné	Codification à l'usage des correcteurs	- - - - + +

CAP MÉTIERS DE LA MODE – VÊTEMENT TAILLEUR	2106 CAP MMVT EP1 1	Session 2021	Dossier candidat
ÉPREUVE EP1 : Analyse et exploitation de données esthétiques et techniques	Durée : 3 h	Coefficient : 4	2 / 9

NE RIEN ÉCRIRE DANS CETTE PARTIE

Contexte de l'étude :

La compagnie aérienne Airline souhaite rajeunir et transformer la veste tailleur de ses hôtesse. Après un sondage auprès du personnel navigant, la compagnie a décidé de suivre les principales améliorations demandées.

- **Créer** une veste avec une ligne plus contemporaine et plus graphique.
- **Choisir** un tissu principal plus facile d'entretien.
- **Réduire** l'impact négatif sur l'environnement.
- **Transformer** le bas de manche et **créer** des poches, dans les découpes « bretelle » sur le devant de la veste.

En tant qu'opérateur de fabrication de l'atelier « Uniforme Créa », vous êtes chargé(e) de mettre en œuvre une partie de ces modifications pour l'automne 2021 . L'ancienne veste P19 s'appellera après transformation la veste A20. Le grade de qualité est haut de gamme.

Travail demandé

- 1- **Inventorier** les caractéristiques relatives à la nature et à l'esthétique de l'uniforme d'hôtesse de l'air.
- 2- **Interpréter** les codes de l'uniforme et **proposer** une déclinaison de cols et de bas de manche sous forme graphique.
- 3- **Etudier** les matériaux, **identifier** les éléments du vêtement et **concevoir** une partie du patronnage de la nouvelle veste A20 à partir du patronnage de la veste P19.

Veste P19

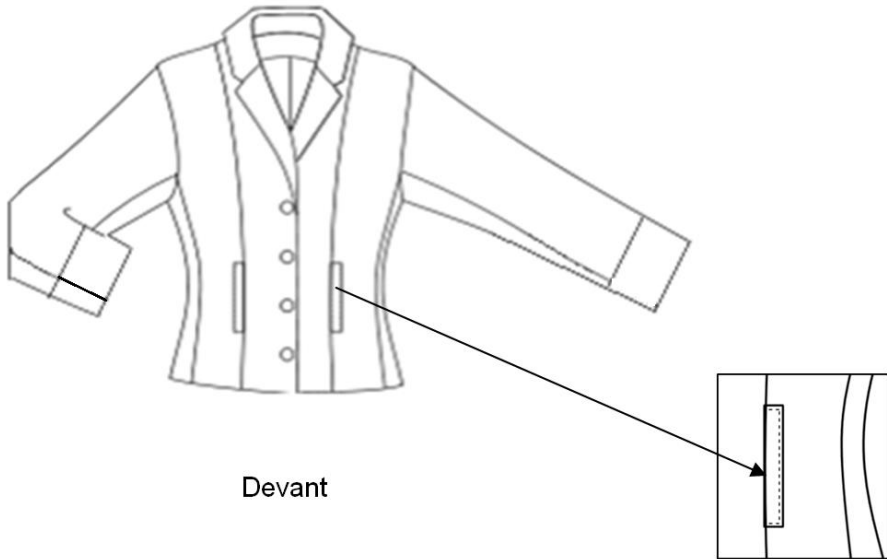


Devant



Dos

Veste A20



Devant



Dos



NE RIEN ÉCRIRE DANS CETTE PARTIE

Question 1 - Inventorier les caractéristiques relatives à la nature et à l’esthétique du modèle	C1.1.2			
	--	-	+	++



Historique de l’uniforme « personnel navigant »

L’uniforme de compagnie aérienne occupe une place unique dans l’histoire du vêtement féminin. Depuis plus de quatre-vingt-cinq ans, le personnel navigant des compagnies aériennes (hôtesse de l’air) porte des vêtements de travail conçus pour leur permettre de voyager de manière confortable mais également pour représenter l’identité de leur compagnie et refléter les modes dominantes de l’époque. De nombreux créateurs de mode ont relevé ce défi en concevant un vêtement profondément ancré dans la culture populaire tout en étant particulièrement créatif : Christian Dior, Cristobal Balenciaga, Pierre Cardin, Emilio Pucci, André Courreges, Jean Patou, Carven, Pierre Balmain, Christian Lacroix, Yves Saint-Laurent, Vivienne Westwood.



Observer et replacer le n° de chaque vêtement ci-dessous dans la case qui lui correspond :





1



2



3



4

Année du modèle	Description	Numéro
1970	André Courreges, Uniforme UTA et manteau	
1962	Christian Dior, Uniforme Air France et tailleur veste cintrée	
2005	Christian Lacroix, Uniforme Air France et robe	
1980	Carven, Uniforme Air France et robe	

Question 2 – Interpréter les différentes formes de langage	DR 1	C1.2.1			
		--	-	+	++

En observant la documentation ressource DR1, **relever** graphiquement des éléments de produit col et bas de manche pour faire des propositions qui pourraient être adaptées à la future veste A20, dans les cadres ci-dessous.

Relevé graphique d’un col

Relevé graphique d’un bas de manche

NE RIEN ÉCRIRE DANS CETTE PARTIE

Question 3 – Extraire les instructions utiles qui situent l'opération à réaliser

DR 1

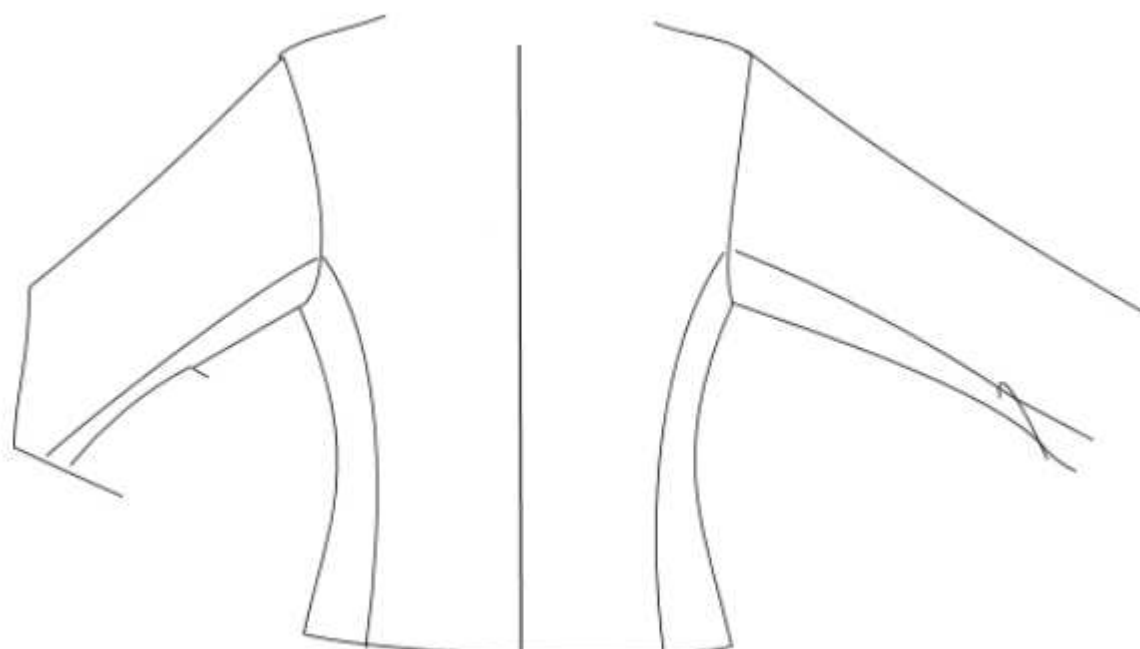
C1.2.3

--	-	+	++
----	---	---	----

Réaliser le dessin à plat de votre proposition à la question n°2, du col et du bas de manche de la veste A20.

Tous vos rendus seront en couleurs, soigneusement légendés et comporteront toutes les indications techniques permettant une parfaite compréhension. Toutes les techniques graphiques sont autorisées à l'exception des techniques à séchage lent (gouache, acrylique, aquarelle ...).

Dessin à plat de votre modèle, avec col et bas de manches :



NE RIEN ÉCRIRE DANS CETTE PARTIE

Question 4 - Consulter et réunir une documentation relative aux matériaux

DR 2

C1.1.1

--

-

+

++

La veste **A20** sera réalisée dans un drap de laine mélangée : 80% laine et 20% polyester recyclé.
La veste sera doublée dans une doublure Bemberg en 100% polyester recyclé.
Les fonds de poche seront réalisés dans cette doublure.

Compléter le tableau ci-dessous à l'aide du dossier ressource DR2.

Matériaux	Origine	Impact sur l'environnement	
		Positif	Négatif
Laine			
Polyester			
Polyester recyclé			

Question 5 - Rechercher les données relatives à l'origine et à l'aspect des matériaux

DR 2

C1.1.3

--

-

+

++

Citer trois avantages liés au choix d'un lainage mélangé avec du polyester pour l'entretien d'un uniforme d'hôtesse de l'air :

-
-
-

NE RIEN ÉCRIRE DANS CETTE PARTIE

Annexe 1 : Planche à patron

CAP MÉTIERS DE LA MODE – VETEMENT TAILLEUR	2106 CAP MMVT EP1 1	Session 2021	Dossier candidat
ÉPREUVE EP1 : Analyse et exploitation de données esthétiques et techniques	Durée : 3 h	Coefficient : 4	8 / 9

NE RIEN ÉCRIRE DANS CETTE PARTIE

Annexe 2 : Étiquette : identification des éléments créés du modèle « A20 »

Àagrafer en bas à gauche de l’enveloppe. Ouverture de l’enveloppe en haut sur le verso.

Plier	<div>VESTE A20 Numéro : Session 2021</div>	agrafer
-------	--	---------

CAP MÉTIERS DE LA MODE – VETEMENT TAILLEUR	2106 CAP MMVT EP1 1	Session 2021	Dossier candidat
ÉPREUVE EP1 : Analyse et exploitation de données esthétiques et techniques	Durée : 3 h	Coefficient : 4	9 / 9

Copyright © 2026 FormaV. Tous droits réservés.

Ce document a été élaboré par FormaV® avec le plus grand soin afin d'accompagner chaque apprenant vers la réussite de ses examens. Son contenu (textes, graphiques, méthodologies, tableaux, exercices, concepts, mises en forme) constitue une œuvre protégée par le droit d'auteur.

Toute copie, partage, reproduction, diffusion ou mise à disposition, même partielle, gratuite ou payante, est strictement interdite sans accord préalable et écrit de FormaV®, conformément aux articles L.111-1 et suivants du Code de la propriété intellectuelle. Dans une logique anti-plagiat, FormaV® se réserve le droit de vérifier toute utilisation illicite, y compris sur les plateformes en ligne ou sites tiers.

En utilisant ce document, vous vous engagez à respecter ces règles et à préserver l'intégrité du travail fourni. La consultation de ce document est strictement personnelle.

Merci de respecter le travail accompli afin de permettre la création continue de ressources pédagogiques fiables et accessibles.