



Ce document a été mis en ligne par l'organisme [FormaV®](#)

Toute reproduction, représentation ou diffusion, même partielle, sans autorisation préalable, est strictement interdite.

Pour en savoir plus sur nos formations disponibles, veuillez visiter :

[www.formav.co/explorer](http://www.formav.co/explorer)

**C.A.P**  
**MÉTIRS DE LA MODE – VÊTEMENT**  
**FLOU**

**EP1 : analyse et exploitation de données esthétiques et techniques**

**SESSION 2019**

Durée de l'épreuve : 3 heures  
Coefficient : 4

Le sujet est composé de :

- |                        |                     |
|------------------------|---------------------|
| • une page de garde    | page 1/18           |
| • un sommaire          | page 2/18           |
| • un dossier sujet     | pages S.3 et 4/18   |
| • un dossier sources   | pages DS. 5 à 7/18  |
| • un dossier technique | pages DT.8 à 11/18  |
| • un dossier réponses  | pages DR.12 à 18/18 |

**Compétences terminales évaluées**

- C1.1 - collecter les données de la demande
- C1.2 - lire, décoder, sélectionner et classer les informations
- C2.1 - participer à la construction des éléments du modèle
- C2.2 - effectuer les opérations de préparation de coupe

**Dès que le sujet est remis, les candidats doivent s'assurer qu'il est complet.**

L'usage de tout modèle de calculatrice, avec ou sans mode examen, est autorisé.

CAP Métiers de la mode – vêtement flou	Code : 19-	Session 2019	Page de garde
ÉPREUVE : EP1 Analyse et exploitation de données esthétiques et techniques	Durée : 3 h	Coefficient : 4	1/18

# SOMMAIRE

Page de garde	1/18
Sommaire	2/18
Dossier sujet	
Présentation	S.3/18
Travail demandé	S.4/18
Dossier sources	
L'op'art	DS. 5/7
Fiches matériaux	DS. 6/7
Les matériaux	DS. 7/18
Dossier technique	
Description de la robe A002	DT. 8/18
Nomenclature	DT. 9/18
Fiche de transformation	DT. 10 et 11/18
Dossier réponses	DR.12 à 17/18

## À RENDRE

Documents réponses	DR.12 à 17/18.
--------------------	----------------

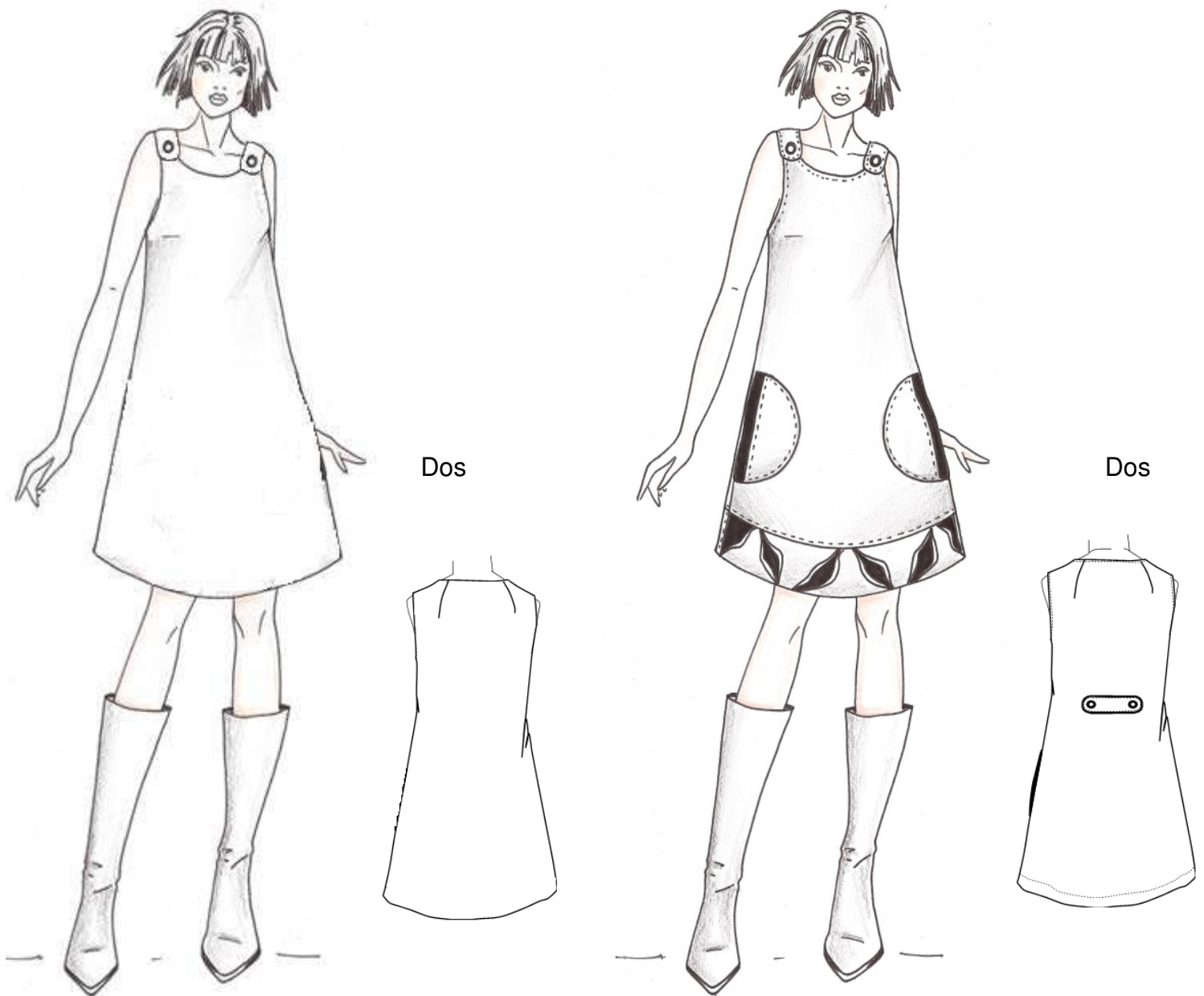
Éléments du patronnage découpés dans une enveloppe A4 avec l'étiquette anonymat agrafé.

# PRÉSENTATION

## Mise en situation

Portée dans les années 60 et 70, la robe chasuble, lancée par les créateurs stars de l'époque comme Pierre Cardin, André Courrèges et Yves Saint Laurent, a été un des symboles de l'émancipation de la femme. Puis, cette ligne simple a rencontré de moins en moins de succès. Elle a même été longtemps considérée comme démodée. Depuis quelques années, la robe chasuble refait parler d'elle. C'est pour suivre cette tendance que la styliste d'une société spécialisée dans le vêtement féminin, souhaite élargir la gamme de robe pour la collection automne/hiver en retravaillant la robe chasuble qui est référencée sous le modèle Réf. A002.

Vêtement support de l'évaluation : robe base dos B001



Robe chasuble de base Réf : B001

Robe chasuble modèle Réf : A002

# TRAVAIL DEMANDÉ

## Collecter les données de la demande :

- Mettre en relation les images aux descriptifs des différents modèles de la robe chasuble en précisant la lettre correspondante sur le dossier réponses DR.12/18.

## Lire, décoder, sélectionner et classer les informations:

À partir du dossier source DS 5/18 et sur le dossier réponses DR. 13/18 et 14/18 :

- tracer deux compositions de motifs pour la poche de la robe Réf. A002, au crayon, en s'inspirant des œuvres OP' ART (lignes, formes, surfaces, composition) ;
- choisir une des deux propositions ;
- mettre au point la proposition retenue sur les poches en utilisant une gamme colorée contrastée issue des œuvres OP' ART.

## Participer à la construction des éléments du modèle:

À partir du dossier technique DT. 10/18 et 11/18 :

- construire le patronnage de l'enforme dos;
- construire la martingale ;
- noter les indications nécessaires à la coupe ;
- découper les éléments.

## Collecter les données de la demande:

À partir du dossier sources DS. 6/18 et 7/18, sur le dossier réponses DR. 15/18 :

- mettre en relation la représentation graphique du rapport d'armure avec la désignation et l'échantillon correspondants ;

À partir du dossier technique, sur dossier réponse DR. 16/18 et 17/18 :

- compléter la fiche matière retenue ;
- indiquer l'intérêt de respecter les informations d'une étiquette du code d'entretien ;
- sélectionner le code d'entretien du tissu choisi pour le modèle ;
- nommer les machines industrielles nécessaires à la conception.

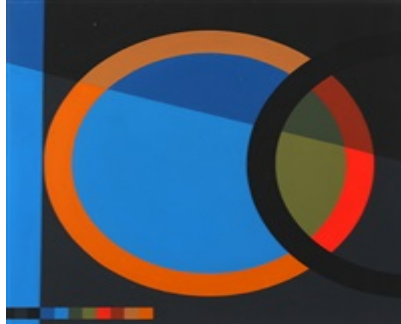
CAP Métiers de la mode – vêtement flou	Dossier sources	Code :	EP1 Analyse et exploitation de données esthétiques et techniques	DS. 4/18
---	--------------------	--------	---	----------

## OP'ART

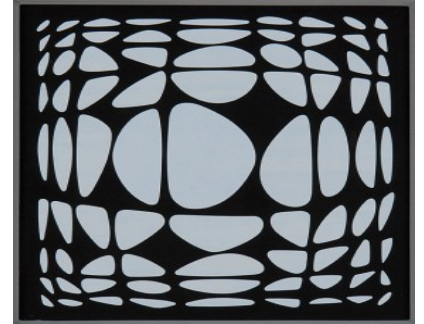
L'op'art, abréviation de art optique, désigne un mouvement artistique à partir des années 1960, qui joue sur la perception visuelle de l'observateur à travers des illusions ou des jeux optiques. Les œuvres « Op'art » sont essentiellement abstraites ; elles donnent l'impression de mouvement, d'éclat de lumière, de vibrations ou de mouvements alternés.



Jean DEWASNE



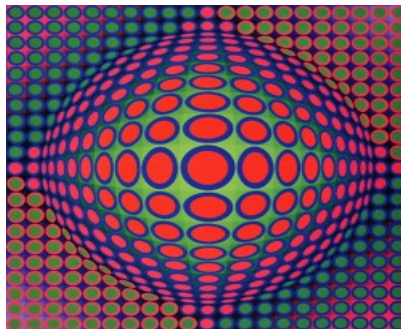
Joël STEIN



Victor VASARELY



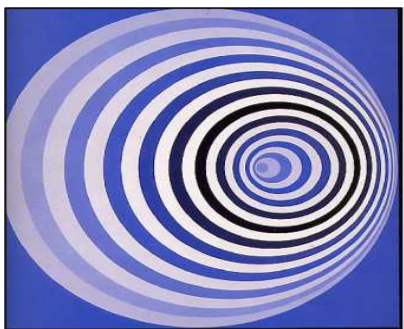
Marcel BARBEAU



Victor VASARELY



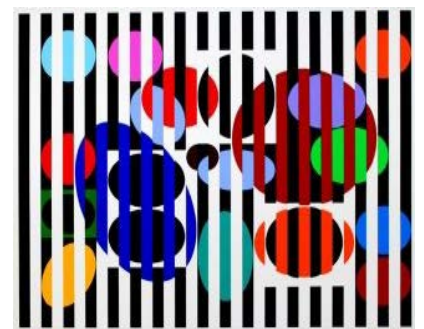
François MORELLET



Victor VASARELY




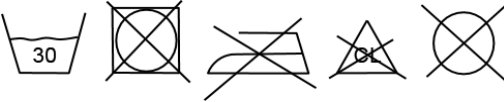

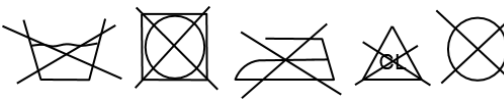


Bridget RILEY



Yaacov AGAM

## FICHES MATÉRIAUX

<p><b>TISSU SERGÉ DE COTON SERENA UNI</b></p> <p>10,99 €/mètre          Laize /largeur : 150 cm          La gamme Serena est composée de tissus à armure sergé uni 100% coton.          Un tissu sergé est un tissu assez épais et solide qui présente de fines rayures obliques comme sur un tissu jeans.</p>	<p><b>ÉCHANTILLON</b></p> 	<p><b>INFORMATIONS COMPLÉMENTAIRES</b></p> <p>Référence 118718          Composition : 100 % Coton.          Entretien</p>  <p>Caractéristique : label oeko-tex.          Usage : tissus déco ; rideau ; accessoires ; vêtements.          Poids : 280 g/m².          Laize/Largeur : 150 cm.          Densité : tissu lourd</p>
<p><b>TISSU SATIN UNI ROUGE</b></p> <p>2,99 €/mètre          Laize /largeur : 150 cm          Tissu satin de polyester de couleur unie proposé en largeur de 150 cm.</p>	<p><b>ÉCHANTILLON</b></p> 	<p><b>INFORMATIONS COMPLÉMENTAIRES</b></p> <p>Référence 81825          Couleur : rouge          Composition : 100 % polyester.          Entretien</p>  <p>Usage : tissus top ; chemise ; robe ; jupe ; déguisement ; doublure.          Poids : 90 g/m².          Laize/largeur : 150 cm.          Densité : tissu léger.</p>
<p><b>TOILE DE JUTE NATUREL</b></p> <p>4,99 €/mètre          Laize /largeur : 147 cm          La toile de jute est un tissu naturel qui permet de réaliser tous vos projets d'ameublement et de décoration.</p>	<p><b>ÉCHANTILLON</b></p> 	<p><b>INFORMATIONS COMPLÉMENTAIRES</b></p> <p>Référence 152692          Couleur : naturel.          Composition : 100 % jute.          Entretien</p>  <p>Usage : tissus déco ; toile ; bâche et accessoires.          Poids : 360 g/m².          Laize/largeur : 147 cm.          Densité : tissu très lourd</p>

# MATÉRIAUX

## La toile :

Dans l'armure toile, chaque fil de trame passe alternativement, à chaque rangée, au-dessus, puis au-dessous de chaque fil de chaîne. Ces textiles sont peu onéreux à produire et sont relativement solides et durables. Ils peuvent être produits à partir de toutes les fibres textiles et ils n'ont ni envers ni endroit.

## Le sergé :

Cette armure est facile à repérer car elle crée des lignes en diagonales : le fil de trame passe sous un ou plusieurs fils de chaînes en décalant d'un fil à chaque passage, d'où l'effet de lignes obliques sur l'endroit. Ces tissus ont un endroit et un envers bien marqués. Les sergés sont en général plus rêches que les toiles et l'exemple le plus commun est le denim (jeans).

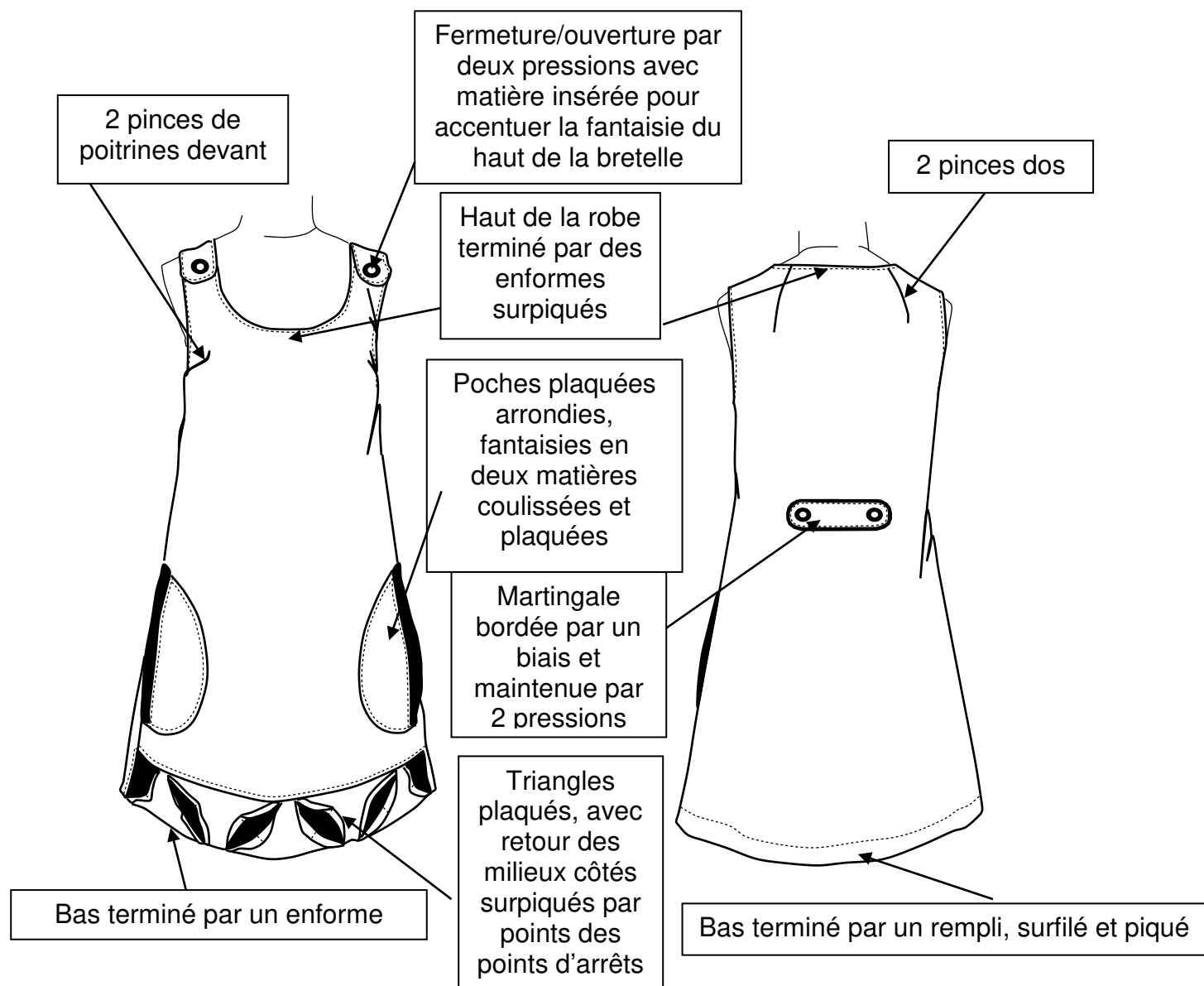
## Le satin:

Le satin est une étoffe souple, brillante sur l'endroit et mate à l'envers, douce et qui se drape facilement. Pour créer ce textile, un fil de chaîne passe au-dessus de quatre fils de trame minimum, puis prend un seul fil, et reproduit ce schéma sur toute la ligne. Sur la ligne suivante, le fil pris doit être décalé de deux fils de trame minimum. Le fait de sauter beaucoup de fils donne l'effet de brillance et de douceur, avec l'inconvénient de le rendre plus fragile.



## DESCRIPTION DE LA ROBE MODÈLE Réf. A002

La robe chasuble est évasée au coté puis cintrée à la taille. Une découpe horizontale au bas de la robe est travaillée par des triangles de matière surpiqués par des points d'arrêts. Les coutures de côté sont légèrement décalées sur le devant, le dos revient sur le devant grâce aux bretelles boutonnées par des pressions. Le décolleté prononcé au devant est arrondi et les emmanchures sont échancrées. Les poches plaquées sur le devant sont de forme arrondie et réalisées dans deux matières.



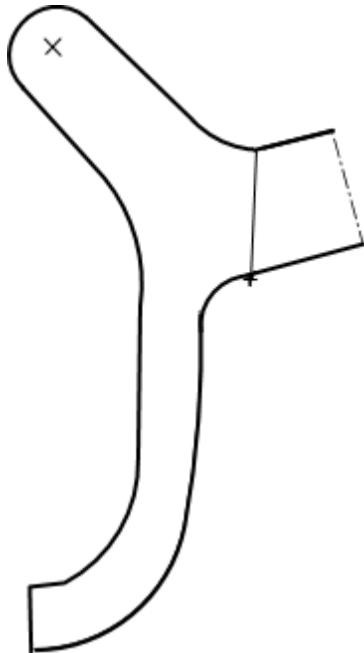
Valeurs de coutures	
Assemblage	10 mm
Coulissage	5 mm

## NOMENCLATURE

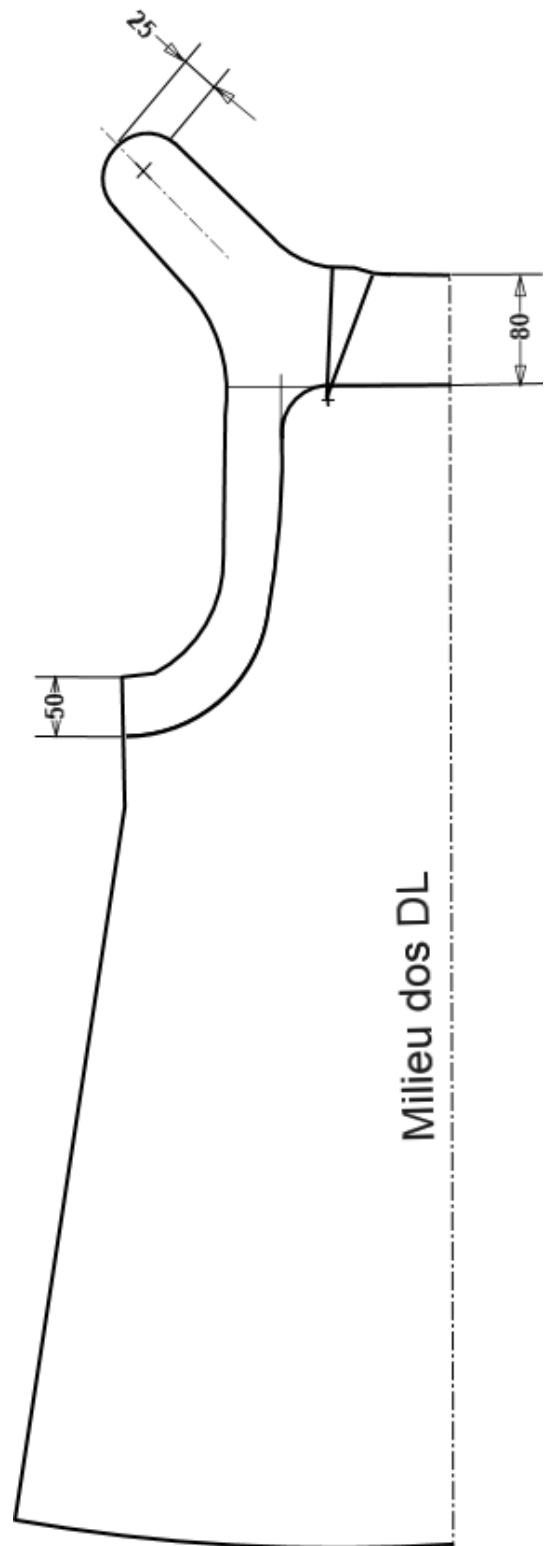
<b>14</b>	4	Bouton pression dessous		Ø 12 mm
<b>13</b>	4	Bouton pression dessus		Ø 12 mm
<b>12</b>	1	Biais	Coton	Sergé coloris noir
<b>11</b>	1	Dessus bas devant		
<b>10</b>	4	Pastille	Nylon	Coloris Noir
<b>9</b>	2	Dessous poche		
<b>8</b>	2	Martingale	Coton	Sergé Coloris kaki
<b>7</b>	5	Triangle		
<b>6</b>	2	Dessus poche		
<b>5</b>	1	Dessous bas devant		
<b>4</b>	1	Enforme devant		
<b>3</b>	1	Enforme dos		
<b>2</b>	1	Devant		
<b>1</b>	1	Dos		
<b>Rp</b>	<b>Nb</b>	<b>Désignation</b>	<b>Matières</b>	<b>Renseignements</b>
<b>Modèle Réf. A002</b>				

## FICHE DE TRANSFORMATION

1. Tracer la parallèle de l'emmanchure.
2. Tracer la perpendiculaire au milieu dos.
3. Tracer l'arrondi à l'aide de la règle courbe.
4. Pointer l'emplacement de la pression.
5. Fermer la pince.
6. Ajouter les valeurs de coutures DT 8/18
7. Noter les indications nécessaires à la coupe DT 9/18

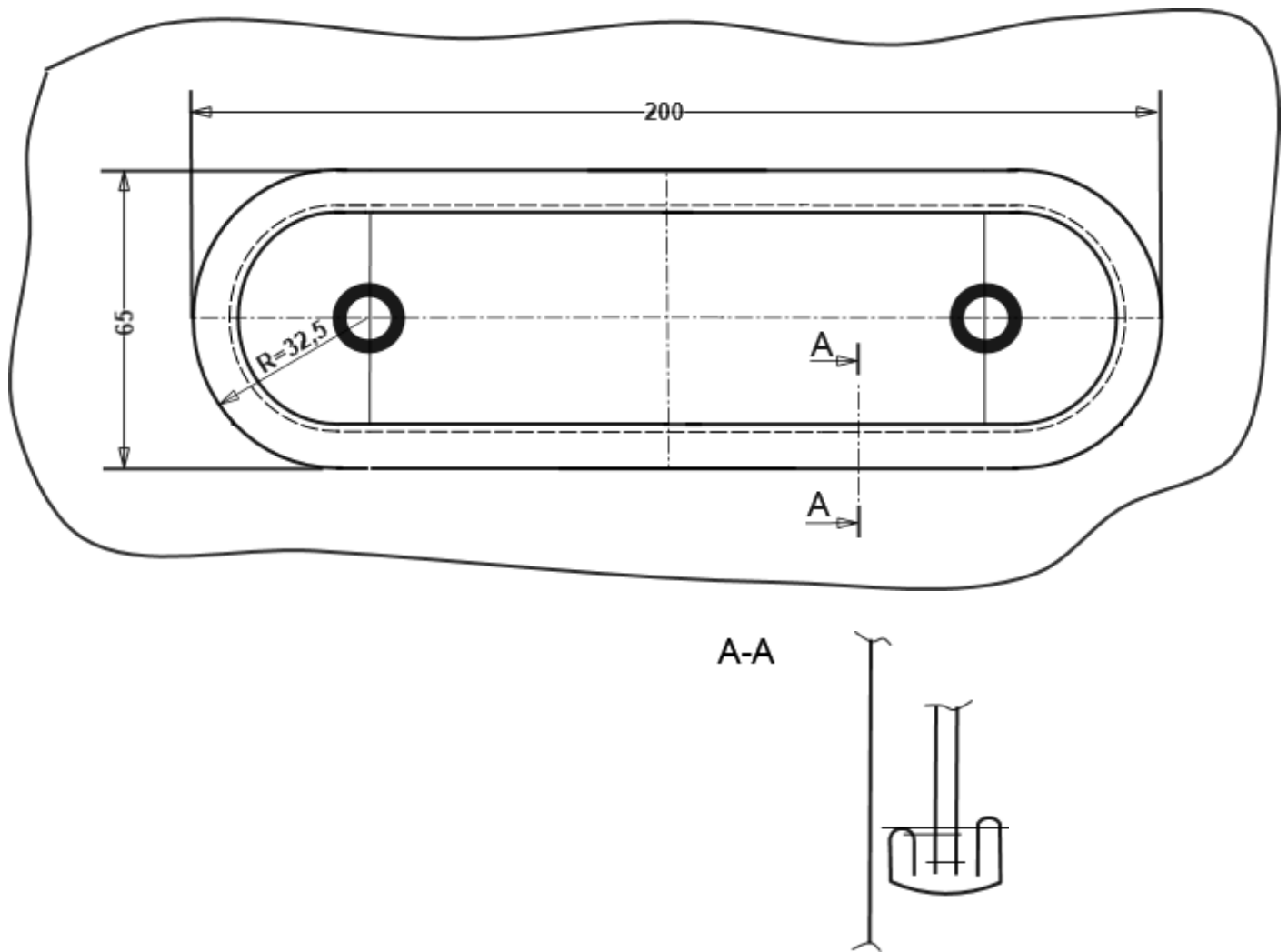


Enforme pince fermée



Base robe dos B001

8. Construire la martingale.



9. Pointer l'emplacement des pressions.

10. Noter les indications nécessaires à la coupe DT 9/18

11. Découper les éléments.

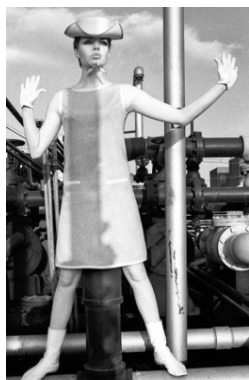
12. Plier proprement les patronnages et les ranger dans l'enveloppe A4.

DANS CE CADRE	Académie :	Session :
	Examen :	Série :
	Spécialité/option :	Repère de l'épreuve :
	Epreuve/sous épreuve :	
	NOM :	
	(en majuscule, suivi s'il y a lieu, du nom d'épouse)	
	Prénoms :	N° du candidat
Né(e) le :	(le numéro est celui qui figure sur la convocation ou liste d'appel)	
NE RIEN ÉCRIRE	Appréciation du correcteur	
	Note :	

il est interdit aux candidats de signer leur composition ou d'y mettre un signe quelconque pouvant indiquer sa provenance.

## HISTOIRE DE LA ROBE CHASUBLE

La période courant sur les années 60 est une phase révolutionnaire dans l'histoire de la mode. L'image de la femme apprêtée des années 1950, aux formes très dessinées, s'estompe au profit d'une silhouette plate et plus géométrique. La robe chasuble, lancée par les plus grands créateurs de l'époque, fut un des vêtements symbole de l'émancipation de la femme.


☐

☐

☐

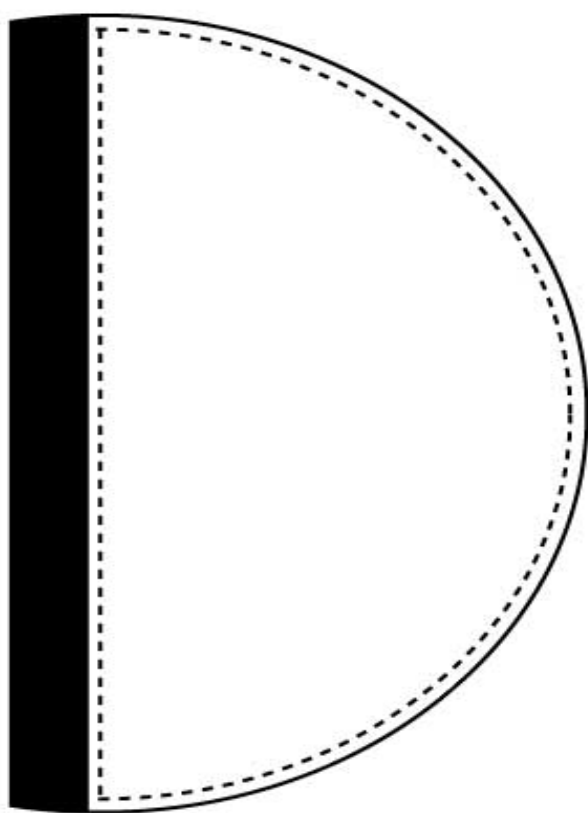
☐

<b>A</b> <b>Pierre Cardin</b> révolutionne la mode dès les années 50 par l'utilisation de nouvelles matières, des couleurs et des motifs empruntés au « Pop Art » et à « l'Op Art ». Les formes construisent des silhouettes géométriques à base de ronds et de triangles.	<b>B</b> Dès le début des années 60, <b>André Courrèges</b> crée une mode fonctionnelle, architecturée avec des robes coupées en trapèze, s'arrêtant au-dessus du genou, portées avec des bottes courtes. Le style futuriste de ses créations est une révolution dans le monde de la mode.
<b>C</b> En marge de la tradition de la mode, <b>Paco Rabanne</b> est un des créateurs les plus révolutionnaires du siècle. Il introduit la modernité en expérimentant de nouvelles matières. Il construit ses tenues à l'aide de rondelles de plastiques, mailles et plaques métalliques. Créant des modèles à l'aide de matières atypiques, il désacralise les valeurs traditionnelles de la mode.	<b>D</b> En 1965, <b>Yves Saint Laurent</b> décide de transposer et rendre hommage à la plus célèbre toile de l'artiste Piet Mondrian. La robe chasuble «Mondrian» est de coupe droite, des bandes noires et des rectangles de jersey de couleurs primaires sont incrustées les unes aux autres pour qu'elles paraissent immobiles lorsque la robe est en mouvement.

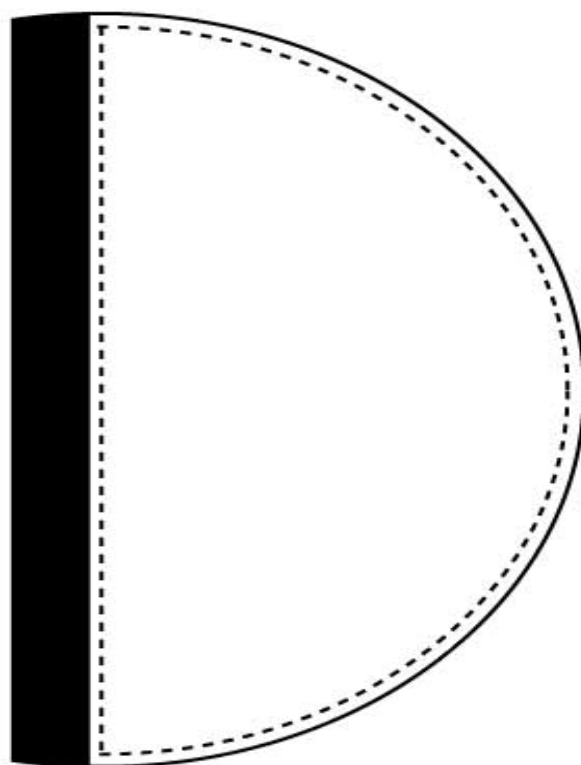
**NE RIEN ÉCRIRE DANS CETTE PARTIE**

**MISE AU POINT ESTHÉTIQUE D'UNE PROPOSITION**

Deux propositions de motifs sur la poche.  
Travail au crayon de bois



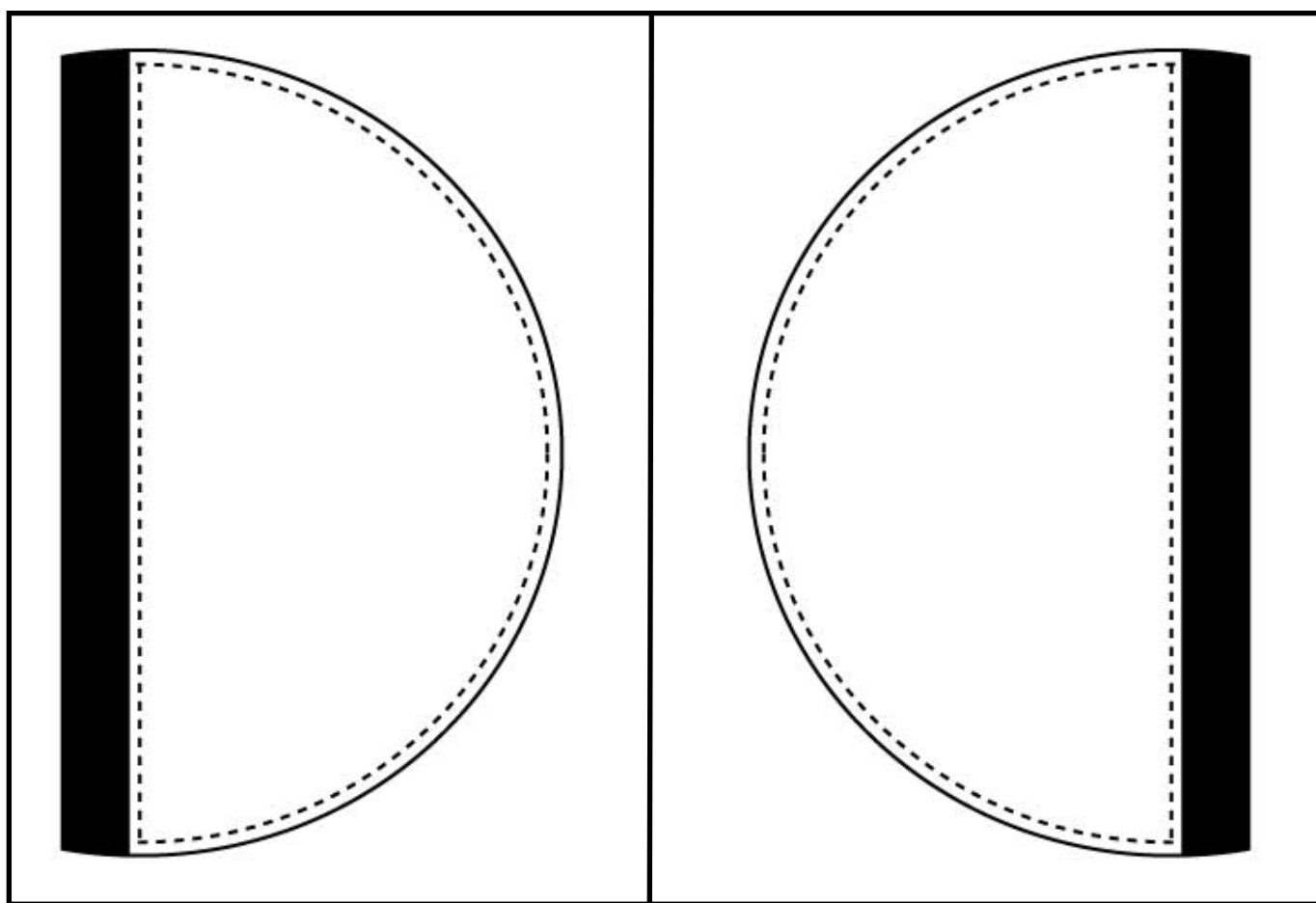
**proposition N°1**



**proposition N°2**

## NE RIEN ÉCRIRE DANS CETTE PARTIE

Proposition retenue sur les poches du modèle Réf. A002.  
Travail aux crayons de couleur et/ou aux feutres.

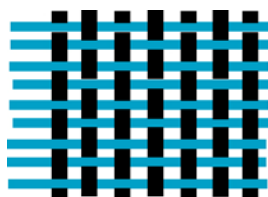


**NE RIEN ÉCRIRE DANS CETTE PARTIE**

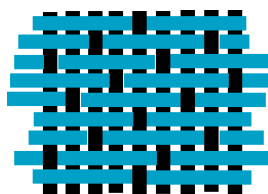
**Échantillon**

**Représentation  
graphique d'une  
d'armure**

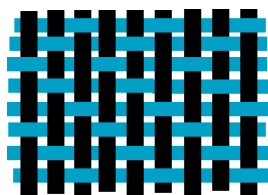
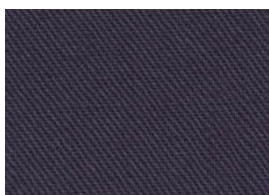
**Désignation**



SERGÉ



TOILE



SATIN



**NE RIEN ÉCRIRE DANS CETTE PARTIE**

**FICHE MATIÈRE Modèle Réf. A002**

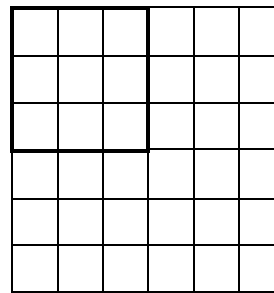


MATIÈRE

COMPOSITION

ORIGINE

RAPPORT D ARMURE



Quel est l'intérêt d'un code d'entretien sur un vêtement ?

.....

.....

.....

.....

# NE RIEN ÉCRIRE DANS CETTE PARTIE

Choix du code d'entretien :


Désignations des machines :

REPRÉSENTATION SIMPLIFIÉE DES MATÉRIELS	DÉSIGNATION DES MATÉRIELS

DANS CE CADRE	Académie :	Session :
	Examen :	Série :
	Spécialité/option :	Repère de l'épreuve :
	Epreuve/sous épreuve :	
	NOM :	
	(en majuscule, suivi s'il y a lieu, du nom d'épouse)	
	Prénoms :	N° du candidat
Né(e) le :	(le numéro est celui qui figure sur la convocation ou liste d'appel)	
NE RIEN ÉCRIRE	Appréciation du correcteur	
	<div style="border: 1px solid black; padding: 10px; width: fit-content;"> Note : </div>	

il est interdit aux candidats de signer leur composition ou d'y mettre un signe quelconque pouvant indiquer sa provenance.

**Àagrafer sur ENVELOPPE**

Copyright © 2026 FormaV. Tous droits réservés.

Ce document a été élaboré par FormaV® avec le plus grand soin afin d'accompagner chaque apprenant vers la réussite de ses examens. Son contenu (textes, graphiques, méthodologies, tableaux, exercices, concepts, mises en forme) constitue une œuvre protégée par le droit d'auteur.

Toute copie, partage, reproduction, diffusion ou mise à disposition, même partielle, gratuite ou payante, est strictement interdite sans accord préalable et écrit de FormaV®, conformément aux articles L.111-1 et suivants du Code de la propriété intellectuelle. Dans une logique anti-plagiat, FormaV® se réserve le droit de vérifier toute utilisation illicite, y compris sur les plateformes en ligne ou sites tiers.

En utilisant ce document, vous vous engagez à respecter ces règles et à préserver l'intégrité du travail fourni. La consultation de ce document est strictement personnelle.

Merci de respecter le travail accompli afin de permettre la création continue de ressources pédagogiques fiables et accessibles.